

LA LETTRE DE PISSEVIN

N° 64. Novembre 2018

Super-Nîmes

Galerie George Sand

Une romancière

Nîmes-Ouest

Galerie Richard Wagner

Un musicien

Fragonard

Place Fragonard

Un peintre

La fête du quartier, à Vergnole le 30 juin 2018

La grève des éducateurs avait paralysé les autres centres, mais Vergnole a eu sa fête car il n'a pas d'éducateur. Les associations étaient là.

La lettre de Pissevin : les archives du quartier.

Peinture sur la place – Fresques romaines

Tel quel théâtre : les masques romains

Soleil levant : Tournoi de Foot 6 – 15 ans

Amaos - Repas convivial

Monuments de Nîmes, maquettes en carton

Agir Ensemble : Espace saveurs orientales

Mille Couleurs : la Ville dans un jeu de l'oie

Hand Ball : Chant. Animation musicale

Paseo – Mise à disposition de puzzle 3D

Querelle du logement

Une querelle a commencé au mois de mai. La ville reproche au Département de ne pas créer assez de logements sociaux. Or la loi impose à toute ville importante d'avoir son pourcentage de logements sociaux. Mais on s'étonne ; certes Nîmes a ce lot de logements sociaux, mais elle oublie de dire qu'ils sont concentrés sur 4 ou 5 quartiers. Et de plus les logements sociaux de Nîmes sont gérés par le département, et par des sociétés privées, comme *un toit pour tous*, le *logis provençal*. Comment la ville peut-elle proposer un programme de démolition-reconstruction, alors quelle n'a aucun logement en sa possession. Par comparaison Grenoble-ville en a 9000 ; elle est suivie par une société émanée du 1% patronal, 6900 logements, puis l'OPAC, dans le département, 5000. Cf. Le Livre sur Grenoble, p. 147.

Les lignes du bus

Une autre querelle porte sur le tracé du tram. Le bus rapide, s'arrêtera-t-il avant Carémeau, et faudra-t-il prendre une correspondance en bas de la pente. Ce problème s'ajoute à toutes les difficultés actuelles pour arriver au centre hospitalier : tourner plusieurs fois pour se garer, suivre les enfilades de couloirs.

Le trambus effleure nos quartiers, sinon il fallait élargir rues et tournants, on l'avait proposé aux gens de la garrigue, qui avaient imposé des bus plus petits, les masetières.

Le prix des transports. Variation entre Nîmes-Métropole et le Gard, mai 2018 Sur le Gard, il en coûte aux familles 70€ par an et par enfant, mais pour un enfant résidant sur le territoire de Nîmes Métropole, c'est 190€. Cette situation n'est pas acceptable. Il n'y a pas de contrainte économique, mais un choix politique.



Une vue sur le marché en 2011

Le groupe de coopération

Les associations de Pissevin sont organisées selon la loi 1901, avec statuts, conseil et bureau. Cette coopération vient de renouveler ses dirigeants. Si actif au lycée Voltaire, Nordine, devient président. Groupe fondateur, les Mille Couleurs ont deux postes, Raoul Azzouz et Christian Bertho et la secrétaire générale est Soumia El Reis d'Amaos. La coopération s'adresse à tous les acteurs locaux de Pissevin, pour partager propositions, décisions et actions, dans le domaine de logement et santé, transport, culture et sports.

Aux associations et personnes actives, elle veut faciliter rencontres et actions, partage des idées et des moyens. Pour une meilleure vie des habitants sur le quartier.

Lettre de Pissevin

Café Univers Pub, G^{al} R. Wagner

Bureau de l'association

JM Marconot, E. Diolot, R. Azzouz, É.

Gracia

Impression : Esqualis, 8 rue de Berne

Tél. association : 09 52 57 58 70

Le budget et l'informatique.

Depuis quelques années, nous vivons sur une illusion générale. L'informatique résoudrait tous les problèmes, et le mieux est de l'enseigner aux élèves dès les premières années, avec des ordinateurs, des logiciels, et des tableaux nouveau genre. Mais l'enseignement nous rappelle la réalité. Les livres, les bâtiments, les enseignants coûtent cher, il n'y a pas de miracle dans le domaine de l'argent et de l'emploi du temps. On aura toujours besoin des enseignants. Et on n'aura jamais un ordinateur assez fort pour nettoyer le fond de la mer, et les 16.000 hectares de la commune de Nîmes.

Les rats. Devant son café, Pe Debussy, un balai à la main, l'air déterminé, il m'explique. Il y a quelques mois, ils circulaient au milieu de la place, sous la grille d'égout. Depuis peu, ils se sont approchés à quelques mètres, maintenant ils sont au ras de l'immeuble, et si on ne ferme pas la porte, ils entrent dans le magasin.

L'eau. La ville veut amélioration l'habitat à Richelieu et la protection contre les inondations : le quartier en question avait été très touché par la grande inondation de 1988.

Le ramassage prudent. À Quissac, pour la journée mondiale du nettoyage, 20 adultes et enfants ont récupéré 6 m 3 de détritiques, en 2 heures. Le journaliste a noté les précautions : Munis de gants absolument nécessaires, pour éviter de se salir et de se blesser, adultes et enfants ont remonté le sous bois vers les antennes ».

Pétition pour Pissevin

- * Rénover la galerie Wagner et sous-sol,
Garder les 40 commerces et services
- * Garder le marché du mercredi
- * Ravaler les façades des immeubles
- * Garder le poste à essence à sa place.
- * Ne pas démolir les 1600 logements
- * Rénover la mairie
- * Construire un centre social
- * Rénover la médiathèque Marc Bernard,
Et d'abord la mettre hors d'eau

Les amis de Pissevin

Pissevin n'avait pas besoin de rénovation brutale, mais d'entretien continu ; pourquoi la décharge de canettes et bouteilles dans la galerie Wagner a-t-elle duré plusieurs mois. Marc Bernard a besoin de peinture et d'abord d'être mise hors d'eau.

Poèmes. Sur le Feu de l'été

Et sur la Paix

1 — LE FEU

Le Soleil écarquille
Son œil de feu qui scintille :
Sa chaleur consume l'Air,
Et la Terre et la Mer !

L'astre clair m'émerveille:
Avec ses rayons le Soleil
Propose à l'envi,
Les dessins de la Vie.

Phébus Apollon
Puissant nom grec de *Passion*,
Il enveloppe cet œil,
D'une vie forte et sans deuil.

Poésie qui vibre
Dans le Feu et l'Éther,
Offrant à tout l'univers,
L'éclat de sa musique !

2 — La Paix. J'ai rêvé la Paix enfin sur terre,
avec la reine de Saba

Au sein de ses contrées lointaines,
Plus de peur ni de rage
La Paix vient vers elle,
Dans les vers du poème:

Magicienne,
À la voix angélique,
La Reine de Saba
Est légère comme la soie !
Si jeune et si ancienne,
Elle vient de l'au-delà ?

Elle sait tout sur toutes choses,
Du parfum de la Rose
Au pouvoir du titan !

Elle a l'air clairvoyant,
Son art étonne
Et son regard fascine !

Isabelle, anagramme Abeilles

ATSEM

Ce mot ne vient pas du grec ni de l'orient. Ce sont les majuscules de l'expression : Agents Territoriaux Spécialisés Écoles Maternelles. D'un enfant à l'autre, des jeux au réfectoire, elles vont et viennent. Elles sont 206 à Nîmes, sur 42 écoles, 1 par classe. Leur mission : Animation, Soins quotidiens— Accueil.

Les groupes scolaires

Les écoles du quartier. Enfants et parents semblent heureux. Les rencontres pour le journal, laissent une bonne impression : des écoles attentives au quartier. Mais que sera l'avenir ? Un collège, une école ferment. Pourquoi déloger commerces et familles

La fête des associations

La fête cette année porte un nom rural : *Village des Associations*, et *jardin Baudelaire*, mais un village reçoit moins d'associations, et devant le Baudelaire, c'est plutôt un jardin public.

Cette fête le 22 septembre, ressemblait à la fête des quartiers, à Vergnole fin juin, avec plus d'ampleur, plus de publicité, avec des associations de la ville et du département, et des employés des services publics.

Ce jardin entre Baudelaire et Bigorre est commode. En bas, on trouve des parkings sous des rangées d'arbres. Le haut de la prairie était animé par les associations pédagogiques ; Berceuses de Valdegour, Amaos, Lettre de Pissevin et Peinture sur la place, avec des grappes de familles et enfants. Au milieu on trouve un mini-jeu de foot, des stands gonflables, puis les tréteaux pour les 7 officiels, micro en main. Étaient-ils sensibles à l'ironie du lieu. Ils vantaient la rénovation, alors que celle-ci doit casser la moitié du Baudelaire ! Les discours terminés, élus ou notables circulent entre les associations, une présidente s'étonne : c'est bientôt les municipales, *ils sont en chasse*. Mais les familles et les enfants gardent leur calendrier : fêtes et rencontres.

La rue Daumier aux enfants et adultes

Un groupe d'associations a eu la bonne idée : bloquer la rue Daumier pendant un jour pour les jeux d'enfants, mais le faire de façon durable pose problème. Il n'est pas normal qu'une activité « la rue aux enfants » puisse prévoir le recours à la fourrière pour enlever les autos des parents et des riverains. Nous avons mesuré la largeur de la rue : elle fait 7 m, les trottoirs aussi ont chacun 7 m. Il y a place pour tout le monde.

Bar Univers Pub

Salon de thé - Terrasse - PMU
Place Debussy - G^{al} Richard Wagner

Le glacier

Boissons. Glaces à 1 euro

36, G^{al} Richard Wagner

Laverie – Pressing Wagner

9 h à 12 h - 15 à 19 h. Samedi : 9 à 12 h
64, R. Wagner T. 04 66 64 65 77

Haïku, de Georges Gros

Arrière petit fils

ta toute petite vie

elle est toute dans tes cinq doigts

tout autour du mien



A Sommières
Petits canards
sur le Vidourle



Petits écoliers à Marcel Rouvière

Le journal du quartier, tout un poème !

Cette revue, moi je l'aime !
Malgré la haine et la peur
Qui règnent parfois,
Elle est un poème, qui va droit au cœur,
Avec passion, elle parle
Solidarité, Créativité,
Générosité de tout un quartier ...

Grâce aux associations,
Et aux gens de bonne volonté,
Organisés, dans leur désir d'aider,
Et d'écouter, grâce à eux tous,
des rencontres festives
Fleurissent çà et là,
Avec l'amour des livres !
Dynamique, sympathique,
La médiathèque reste une fenêtre
Vers un ailleurs, pour un mieux-être...

Cette revue, moi je l'aime :
Elle exprime le quartier,
Si riche et si varié,
Elle est tout un poème :
Bravo à ceux qui l'ont créée !

Isabelle – Abeilles



La friperie de Parents animés, en 2017

Elle avait lieu encore cet automne, mais le mauvais temps la fait retarder. Nous parlerons de cette association dans une prochaine publication.

La SNCF, le coupable

À elles seules et dans leur environ, Nîmes et Montpellier accumulent 4 gares TGV, et les lignes en plus. Naguère il semble que la loi était de laisser une bonne distance d'une gare à l'autre, pour ne pas ralentir inutilement les TGV. Mais le directeur rejette la responsabilité sur l'État et les élus locaux. Il ne développe pas les autres fautes : état lamentable des petites lignes, les graves accidents dus au manque d'entretien. Faut-il évoquer ces graves incidents, de 5 à 11 morts, qui se sont produits sur une gare, un passage à niveau, ou une ligne d'essai TGV. Une ministre de notre pays avait trouvé la formule : responsable mais pas coupable. Mais rien ne peut justifier le mauvais état des rails et des trains dans les régions !

Téléphones utiles

<i>Voirie</i>	04 66 70 75 32
<i>EDF</i>	08 10 06 03 33
<i>GDF (Urgence)</i>	08 10 43 30 30
<i>SAUR (Eau)</i>	08 10 81 26 76

Pour les gros objets, meubles, prendre RV au 08 00 42 04 20, les déposer en bas d'immeuble, ou à la *Déchetterie* 101 Avenue D^r Flemming.

La prochaine publication sera l'almanach de Pissevin en janvier. Si vous avez un texte à proposer, un renseignement à préciser, appelez 09 52 57 58 70

Proverbe japonais, Haiku, Georges Gros

Bébé

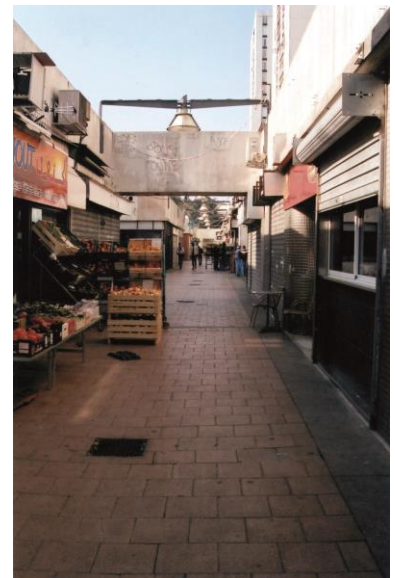
face à sa maman
 toujours pendu à son cou
 ou bien face au monde ?

Nîmes ville romaine !

Nîmes n'est pas une ville romaine, ainsi en a décidé à Paris, pour la deuxième fois, le groupe d'experts. Le dossier avait oublié des monuments romains importants, et la construction d'un musée devant les arènes ne facilite pas la vue sur le monument romain. Nîmes s'est construit à différentes périodes, avant et après les romains, jusqu'au temps des Rois, avec le Jardin de la Fontaine et les faubourgs ». Un peintre faisait remarquer : ils n'ont pas voulu que l'on confonde la ville romaine et sa feria !

Associations, activités

Dans ce dernier trimestre, les associations sont très actives, sur Valdegour et Pissevin, seules, ou à quelques-unes, ou avec l'aide de groupes parfois émanés du département. *Parents animés* avait préparé son vide grenier, sur la place Bastide, mais il a plu ce jour-là. Il est donc reporté au 7 octobre. *Bienvenue chez vous* proposait la découverte du quartier, pour mieux vivre ensemble, le 20 juin. Sur Pissevin des associations lancent des initiatives partagées, sur deux sites importants la Colline de oiseaux, remise en état, et aménagée.



La galerie Wagner



Un quartier animé, Watteau